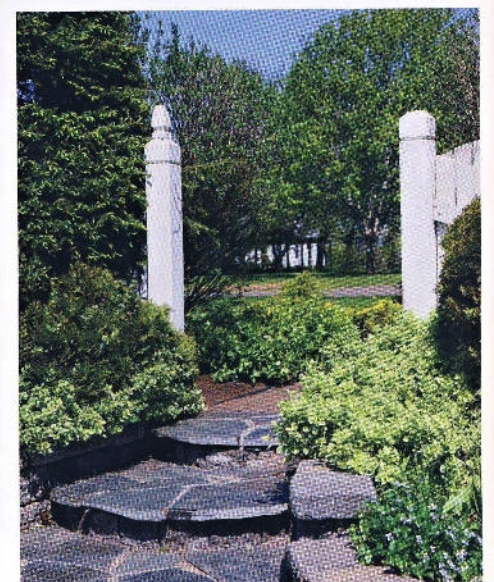
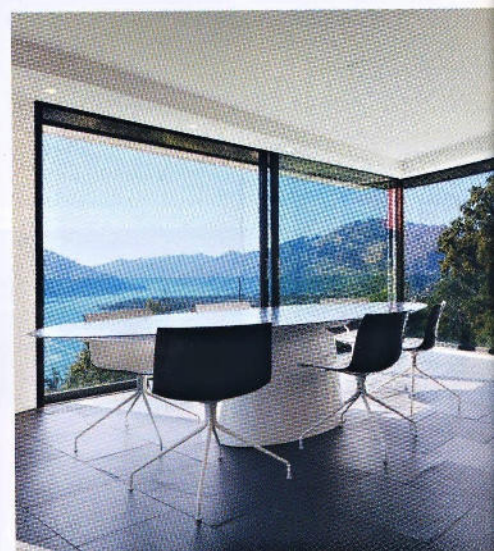


Fenomén doby

Břidlice patří mezi typicky české produkty již od nepaměti. Respekt získala jako krytina a obklad, o rozšíření jejího potenciálu se dnes zasazuje společnost Česká břidlice ambiciózního podnikatele Romana Hajabáče.



V oblasti Čermné ve Slezsku se břidlice těžila už od 19. století. Tuto lokalitu si vybral také Roman Hajabáč a v dole Žlutý květ započal v minulém roce sanaci důlních děl. A co vedlo mladého podnikatele ze světa módy a luxusního zboží do oblasti surového kamene? „Dřímá ve mně velký patriotismus. Před několika lety jsme vybudovali dnes úspěšný lokální magazín o životním stylu, který konkuruje mezinárodním edicím. Dali jsme si za cíl podporovat z velké části také domácí scénu. Ambice mě však vedou stále kupředu a před pár lety se tak zrodil shodou okolností plán na obnovu těžby české břidlice, která měla v Evropě v době své největší slávy zvuk. Tak jako jsou pro

Českou republiku typické značky, jako je Škoda nebo Kofola, tak chceme vybudovat brand české břidlice.“

Tradice těžby břidlice má u nás hluboké kořeny. Jak v Čechách, tak na Moravě je doba největší slávy její těžby spjatá s působností místního, německy mluvícího obyvatelstva. K rozmachu těžby břidlice významně přispěla vyhláška z roku 1837, nařizující využívat přírodní břidlice k pokrývačským účelům. Největší rozmach v těžbě pak nastává v době průmyslové revoluce a v letech 1860 až 1914. V tomto období je česká břidlice vyvážena do celého Rakousko-Uherska. Úpadek těžby



Česká břidlice s.r.o.

Bubenská 1536/43

170 00 Praha 7-Holešovice

info@ceskabridlice.cz

www.ceskabridlice.cz

TEXT redakce FOTO archiv

Do karet společnosti Česká břidlice hraje nejen variabilita tohoto materiálu použitelného do vnitřních i vnějších prostor budov a staveb, ale také fakt, že trendy bytového designu v posledních letech jasně ukazují na stále větší oblibu přírodních materiálů, pravého dřeva a dekorací z kamene.

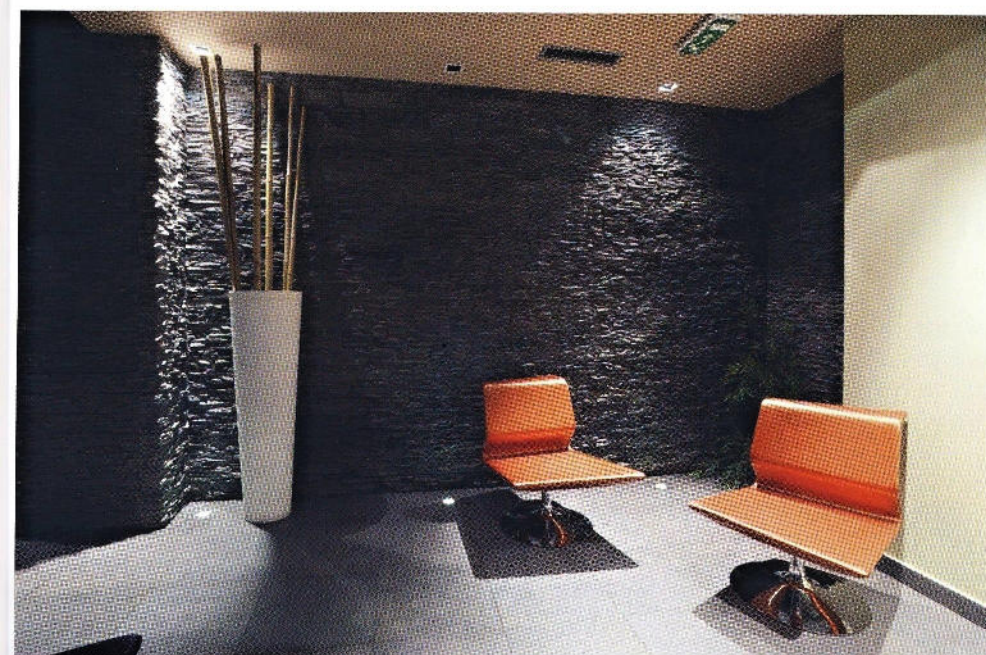
Břidlice má tedy široké rozpětí použití od oblastí stavebnictví coby podkladový materiál budov a pozemních komunikací, přes již zmiňovanou střešní krytinu, obklad do interiérů až po speciální využití.

Jako dekorativní záležitost se používá například na kuchyňské kamenné pracovní desky, luxusní dřezy a koupelňová umyvadla vyrobená z jednoho kusu velké břidlice nebo na exkluzivní sety pro servírování sushi. „Ve své ultratenké verzi o tloušťce 1 až 1,5 milimetru a vysoké ohebnosti má využití například v oblasti módy, kdy na podzim chystáme s přední českou návrhářkou Liběnou Rochovou kolekci kabelek z břidlice,“ dodává Hajabáč a uzavírá tím snad také módní kruh, ve kterém dlouhodobě působí.

Břidlici plánujeme těžit švýcarským modelem, to znamená, že se břidlice okrajuje uvnitř stoly a nemá dopad na vzhled krajiny. Naopak vytváří zajímavé přírodní scenérie, které do naší krajiny patří. Dřívější těžba dynamitem navíc obtěžovala obyvatele okolí, dnes o nás ani nevědí. Naopak jsou rádi, že jsme do kraje přinesli nová pracovní místa a vrátili zpět jejich tradici.“

„Součástí naší filozofie je i společenská odpovědnost, do které patří podpora Muzea břidlice v Budišově nad Budišovkou, které zastupuje velký nadšenec břidlice Lumír Moučka.“

Aby se společnost Česká břidlice dostala více do povědomí a blíže k potenciálním zákazníkům, otevřela nedaleko centra Prahy showroom pro designéry a architekty. „Stojí za námi velký kus práce. Musím tedy poděkovat své partnerce Tamaře Kotvalové za to, že stála při mně a podporovala mě v plánu na obnovu tohoto českého bohatství. Její zkušenosti z podnikání mi byly neuvěřitelným přínosem.“



přinesla 1. světová válka a rozpad Rakouska-Uherska. Svou roli sehrál i vynález eternitu a konkurence zahraničních výrobců. Ve třicátých letech 20. století nastává období obnovy, ale růst je brzy vystřídán novým úpadkem, tentokrát pod vlivem 2. světové války.

Podnikatelská euforie po roce 1989 vyvolala snahu o obnovení těžby břidlice, ani jeden z projektů se však z důvodů majetkoprávních a vysokých vstupních investic nepodařilo realizovat. V roce 2014 se na scéně objevuje společnost Česká břidlice s.r.o. a připravuje těžbu v dole Žlutý květ v Černé ve Slezsku. „Náš důl má zásoby 170 tisíc kubíků, což představuje těžbu na dalších 20 let. Nejrůznější investice putovala do strojů, které nakonec sestavili místní lidé, kteří jsou s těžbou břidlice srostlí. Mám v nich neuvěřitelnou podporu, naučili mě toho o břidlici hodně, ale stále se mám co učit.“